

Psychiatrická léčebna Petrohrad, příspěvková organizace



ROČNÍ ZPRÁVA 2021

Motto: „Není úspěchu bez úsilí.“

Obsah:

1	Základní údaje	3
1.1	Lůžková péče	6
1.2	Psychiatrická ambulance v Podbořanech	9
1.3	TMT – terénní mobilní týmy	10
1.4	Dopravní zdravotní služba	10
1.5	Oblast sociální	11
1.6	Kvalita péče	13
1.7	Stížnosti	13
1.8	Nežádoucí události	14
1.9	Rehospitalizace	14
1.10	Spokojenost	14
2	Personální členění	15
2.1	Charakteristika druhů zaměstnanců a pracovních poměrů:	16
2.1.1	Hlavní pracovní poměr	16
2.1.2	Dohoda o pracovní činnosti (DPČ) - 2021	17
2.1.3	Dohoda o provedení práce (DPP) - 2021	17
3	Hospodaření organizace	18
3.1	Náklady	19
3.2	Výnosy	19
3.3	Aktiva a pasiva	20
3.4	Doplňková činnost 2021	21
3.5	Finanční prostředky z jiných rozpočtů	22
4	Investice	22
5	Rezervní fond	22
6	FKSP	23
7	Fond odměn	23
8	Výrok nezávislého auditora	24
9	Kontrolní činnost	24
10	Veřejné zakázky	27
11	Závěr	30

1 Základní údaje

Psychiatrická léčebna Petrohrad, příspěvková organizace

Sídlo: 439 85 Petrohrad č. 1

IČ: 00829137

DIČ: CZ 00829137, není plátce DPH

Zapsaná v obchodním rejstříku, vedeného Krajským soudem v Ústí nad Labem, oddíl Pr, vložka 494

E-mail: info@plpetrohrad.cz

Web: www.plpetrohrad.cz

<https://www.facebook.com/plpetrohrad>

Telefon: 415 236 111

Datová schránka ID: pnavb64

Zřizovatelem organizace je od roku 2003 Ústecký kraj. Statutárním orgánem organizace je ředitel, kterého jmenuje a odvolává Rada Ústeckého kraje.

Úvodem

Dámy a pánové,

v této zprávě najdete informace o poskytovaných službách, o personální politice a o ekonomickém vývoji organizace.

Rok 2021 byl rokem pokračující Pandemie COVID – 19. Plnili jsme úkoly Transformačního plánu v oblasti snižování lůžek, podpory klientů při návratu do svého sociálního prostředí a v jejich sociálním prostředí a ještě jsme dokázali efektivně hospodařit. Za to musím poděkovat především všem zaměstnancům léčebny, a to za jejich odvedenou práci a přístup k plnění povinností i nad rámec pracovních náplní. Stejně jako v předešlých letech jsme udrželi ekonomickou stabilitu a personální rovnováhu.

Ing. Ladislav Henlín, ředitel

Z podnětu doc. MUDr. Josefa Prokůpka¹ bylo v roce 1952 založeno léčebné psychiatrické zařízení s 200 lůžky na zámku v Petrohradě².



¹ Už jako medik se J. Prokůpek zabýval likvorologií. Po promoci pracoval J. Prokůpek na Neuropsychiatrické klinice v Brně, kde získal tehdy obvyklou specializaci jak v neurologii, tak v psychiatrii. Později založil neurologické oddělení v Pardubicích a stal se jeho přednostou, v roce 1952 založil psychiatrické oddělení nemocnice v Karlových Varech a zajistil specializovanou psychiatrickou péči v léčebně v Petrohradě

² Zámecký komplex začal budovat na okraji vsi po opuštění nedalekého hradního sídla Jaroslav Libštejnský z Kolovrat. Panství mu však bylo po r. 1622 zkonfiskováno a majetek přešel do držení Heřmana Černína z Chudenic. Za třicetileté války byl zámek vypálen; přestavba starší renesanční části z 2. pol. 16. stol. byla provedena v l. 1697 – 1703. Projekt vytvořil G. B. Alliprandi, stavitelem byl D. Bossi, rovněž Ital. Barokní úpravy v l. 1747 – 1752 jsou dílem S. Dieudonného a G. Pintera. Zámek na půdorysu podkovy má každé křídlo postaveno v jiném stylu - renesanční křídlo je dvoupatrové s věží; dvě barokní křídla jsou jen patrová. Proti čestnému dvoru má průčelí zámku zvýšené přízemí, přístupné oboustranným schodištěm.

První název léčebny byl „Státní pracovní psychiatrické středisko“, které tehdy správně spadalo pod okres Podbořany, kraj Karlovy Vary. Novým územním uspořádáním v roce 1960 se dostalo pod správu okresu Louny a Severočeského kraje. Po začlenění do OÚNZ³ Louny se původní spíše azylové zařízení začalo přeměňovat na rajónní psychiatrickou léčebnu pro okres Louny a Chomutov. Po rozpuštění OÚNZ Louny se stala léčebna samostatným právním subjektem a od 1. 1. 1992 příspěvkovou organizací státu.

K 1. 1. 2003 přešla psychiatrická léčebna pod Ústecký kraj. Počet lůžek se snížil a celková kapacita se ustálila na 150-ti lůžkách následné psychiatrické péče. Od té doby bylo zřizovatelem investováno na opravy PLP několik desítek miliónů korun.

Dnes léčebna kromě lůžkové psychiatrické péče provozuje také psychiatrickou ambulanci v Podbořanech, čtyři terénní mobilní týmy v Chomutově, v Kadani, v Lounech a v Podbořanech. Chráněné bydlení v Petrohradě a Sociální rehabilitaci v rámci terénních mobilních týmů a v PLP ambulantní formu.

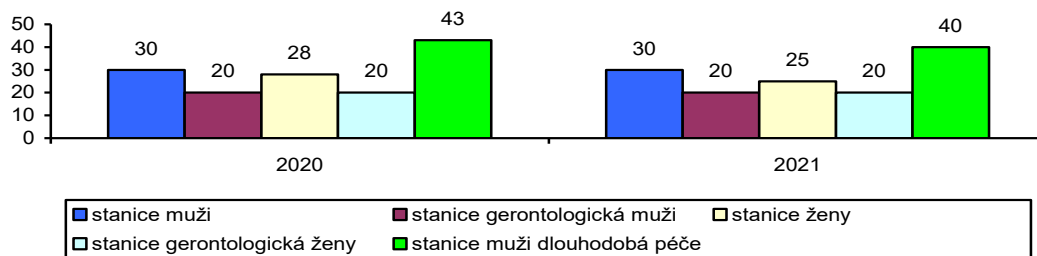


³ Okresní ústav národního zdraví

1.1 Lůžková péče

K 31. 12. 2021 PLP disponuje 135 psychiatrickými lůžky následné péče, z toho je 45 lůžek pro ženy a 90 lůžek pro muže. Dále jsou lůžka rozdělena do 5-ti stanic:

- Stanice muži 30 lůžek
- Stanice gerontologická muži 20 lůžek
- Stanice ženy 25 lůžek
- Stanice gerontologická ženy 20 lůžek
- Stanice muži dlouhodobá péče 30 lůžek + 10 lůžek ochranné léčby



Léčebna má zpracovaný Transformační plán (dále jen TP) s cílem do roku 2030. Smyslem transformace je vytvoření kvalitní sítě komunitní péče tak, aby docházelo ke zkracování délky pobytu v ústavní péči u hospitalizovaných pacientů. Jedná se o systematické poskytování koordinované, vzájemně propojené péče, zaměřené na zotavení pacienta. **V roce 2021 došlo ke snížení o 6 lůžek.**

ZDRAVOTNÍ VÝKONY	2019	2020	2021
Ošetřovací dny celkem	47845	46842	45986
propustky	889	509	402
příjem	464	335	319
propuštění	448	343	339
zemřelo	6	8	5

LŮŽKOVÝ FOND – LŮŽKA PSYCHIATRICKÁ			
STRUKTURA LŮŽEK	VYUŽITÍ V % Rok 2019	VYUŽITÍ V % Rok 2020	VYUŽITÍ V % Rok 2021
Stanice muži	80,4	86,7	53,5
Gerontologická stanice muži	102,2	97,8	95
Stanice ženy	82,4	80,5	76
Gerontologická stanice ženy	91,7	86,3	80
Stanice muži dlouhodobá péče + ochranná léčba	87,6	94,2	97,5
Celkem	88,8	89,1	80,4

- Využití lůžek v % je vázáno na celkový počet lůžek v léčebně. Jak se lůžka snižují v souladu s TP, tak se % využití lůžek mění. Dalším faktorem snížení bylo období COVID-19.
- Průměrná ošetrovací doba v roce 2021 byla 139,78 dnů, doba byla ovlivněna hospitalizací 10-ti klientů s nařízenou ochrannou léčbou a onemocněním COVID-19.

Struktura diagnóz

- F00-F09 Organické duševní poruchy včetně symptomatických
- F10-F19 Poruchy duševní a poruchy chování způsobené užíváním psychoaktivních látek
- F20-F29 Schizofrenie, poruchy schizotypální a poruchy s bludy
- F30-F39 Afektivní poruchy (poruchy nálady)
- F40-F48 Neurotické, stresové a somatoformní poruchy
- F50-F59 Syndromy poruch chování, spojené s fyziologickými poruchami a somatickými faktory

- F60-F69 Poruchy osobnosti a chování u dospělých
- F70-F79 Mentální retardace
- F80-F89 Poruchy psychického vývoje
- F90-F98 Poruchy chování a emocí se začátkem obvykle v dětství a v dospívání
- F99 Neurčená duševní porucha

Přijetí k hospitalizaci doporučil

PLP	2019	2020	2021
Praktický lékař	16	8	11
Ambulantní psychiatr	180	158	149
Lékař LSPP	3	4	18
Lékař RZP	76	34	35
Zdravotnické zařízení	137	117	93
Bez doporučení lékaře	52	14	13



Propuštění

2021 – potřeba další péče	Počet	Podíl v %
Žádná	6	1,77
Dočasná ambulantní	17	5,01
Trvalá ambulantní	226	66,67
Ústavní léčba v jiném zdrav. zařízení	40	11,80
Ústavní sociální služba	45	13,27
Terénní mobilní týmy	5	1,47

Ochranné léčení ústavní psychiatrické

OBDOBÍ	ZAHÁJILO LÉČBU <i>ústavní</i>	PROBÍHAJÍCÍ LÉČBA <i>ústavní</i>	UKONČILO LÉČBU <i>ústavní</i>
2021	6	10	2
2020	4	11	4
2019	6	11	2

1.2 Psychiatrická ambulance v Podbořanech

PA Podbořany	Počet ošetřených	Počet výkonů	Počet bodů
2021	627 ⁴	4 415	1 064 844
2020	465 ⁵	4 114	689 331
2019	433	4 317	823 703

zdroj N0080117

⁴ V daném období došlo u 198 pacientů k prvnímu ošetření.

⁵ V daném období došlo u 58 pacientů k prvnímu ošetření.

1.3 TMT⁶ – terénní mobilní týmy

Týmy složené z psychiatrických sester a sociálních pracovníků.

TMT - 2021	Týmy	Úvazky zdravotní/sociální	region
Chomutov	1	1 / 1	Chomutov, Jirkov
Louny	1	2 / 0,5	Louny, Most
Podbořany	1	2 / 0,5	Podbořany, Žatec
Kadaň	1	1 / 0,5	Kadaň, Kláštorec nad Ohří

Vybudování Centra duševního zdraví z výše uvedených TMT se plánuje do roku 2030. Sociální pracovníci jsou financováni v rámci dotačního programu Podpora sociálních služeb v Ústeckém kraji – sociální rehabilitace. Zdravotní sestry jsou financovány zdravotními pojišťovnami.

Otevření Centra duševního zdraví stále brzdí nedostatek lékařů psychiatrů a psychologů.

Přehled výkonů odbornost 914 psychiatrická sestra	Počet ošetřených	Počet výkonů	Počet bodů
2021	182	10 929	2 290 285
2020	183	10 220	2 224 270
2019	124	6 457	1 352 324

zdroj N0080117

1.4 Dopravní zdravotní služba

PLP zajišťuje na základě smluvního vztahu se zdravotními pojišťovnami přepravu pacientů vlastním sanitním vozem (pondělí - pátek od 7:00 hod. do 15:30 hodin). Mimo výše uvedenou dobu máme smluvně zajištěnou přepravu soukromou DZS⁷.

⁶ Terénní mobilní tým

DRNR PLP	Ujeté kilometry celkem	Počet převezených pacientů
2021	19 724	645
2020	19 261	559
2019	17 301	645

1.5 Oblast sociální

PLP poskytuje sociální služby v souladu se zákonem č. 108/2006 Sb., o sociálních službách, ve znění pozdějších předpisů. Uvedené služby poskytujeme v okrese Louny a Chomutov pro osoby chronicky duševně nemocné, a to klientům od 18 – 65 let.

- Chráněné bydlení – Petrohrad č. p. 203



Chráněné bydlení je pobytová služba poskytovaná osobám, které mají sníženou soběstačnost z důvodu zdravotního postižení nebo chronického onemocnění, včetně duševního onemocnění, jejichž situace vyžaduje pomoc jiné fyzické osoby. Jedná se o dva dvoulůžkové byty s kuchyňkou a sociálním zařízením. Doporučená doba pobytu v chráněném bydlení je jeden rok.

⁷ Dopravní zdravotní služba

Počet klientů	ženy	muži	celkem
2020	2	6	8
2021	3	4	7

- Sociální rehabilitace – Petrohrad č. p. 4



Sociální rehabilitace je soubor specifických činností směřujících k dosažení samostatnosti, nezávislosti a soběstačnosti osob, a to rozvojem jejich specifických schopností a dovedností, posilováním návyků, nácvikem výkonu běžných pro samostatný život nezbytných činností, s využitím zachovaných schopností, potenciálů a kompetencí. Sociální rehabilitaci poskytujeme formou terénních nebo ambulantních služeb.

Přehled výkonů sociální rehabilitace	Počet klientů celkem	Ambulantní výkony	Terénní výkony
2020	55	92	316
2021	81	158	378



1.6 Kvalita péče

PLP je akreditovaným zdravotnickým zařízením pro poskytování lůžkové zdravotní péče dle zákona č. 372/2011 Sb., o zdravotních službách a podmínkách jejich poskytování, v platném znění. Další reakreditace (certifikační šetření) připadá na září 2023.

I přes stále nepříznivý vývoj epidemiologické situace onemocnění COVID – 19 jsme v roce 2021 úspěšně absolvovali kontrolní audit na hodnocení kvality a bezpečí poskytovaných zdravotních služeb u společnosti **TCert, s. r. o.**, a Psychiatrické léčebně Petrohrad, příspěvkové organizaci byl získaný certifikát ze dne 3. 9. 2020 „**Certifikát kvality a bezpečí zdravotních služeb**“ potvrzen.

V roce **2021** bylo doručeno PLP celkem **14 pochval**.

1.7 Stížnosti

V roce **2021** bylo podáno celkem **5 stížností**; z toho 2 oprávněné, 2 neoprávněné a 1 částečně oprávněná.

1.8 Nežádoucí události

NU	Celkem	Pády	Útěky	Napadení personálu pacientem	Ostatní	Sebepoškozování
2021	286	110	12	20	120	24
2020	226	84	6	11	117	8

U jednotlivých NU byla nastavena systémová a technická opatření.

1.9 Rehospitalizace

Opakovaných hospitalizací u diagnóz (*F20 - F29 Schizofrenie, poruchy schizotypální a poruchy s bludy*), za hodnocené období bylo celkem 120, to je z celkového počtu přijatých pacientů 37,6%.

Diagnóza	Celkem počet opakování	Převažující diagnózy při rehospitalizacích
F 100 – F 109	5	F 102, F 104, F 105
F 20 – F 29	38	F 20, F 23, F 25
F 200 – F 209	33	F 200, F 201, F 203, F 205
F 20 a F 25	37	F 20, F 25
F 250 – F 259	2	F 250, F 252

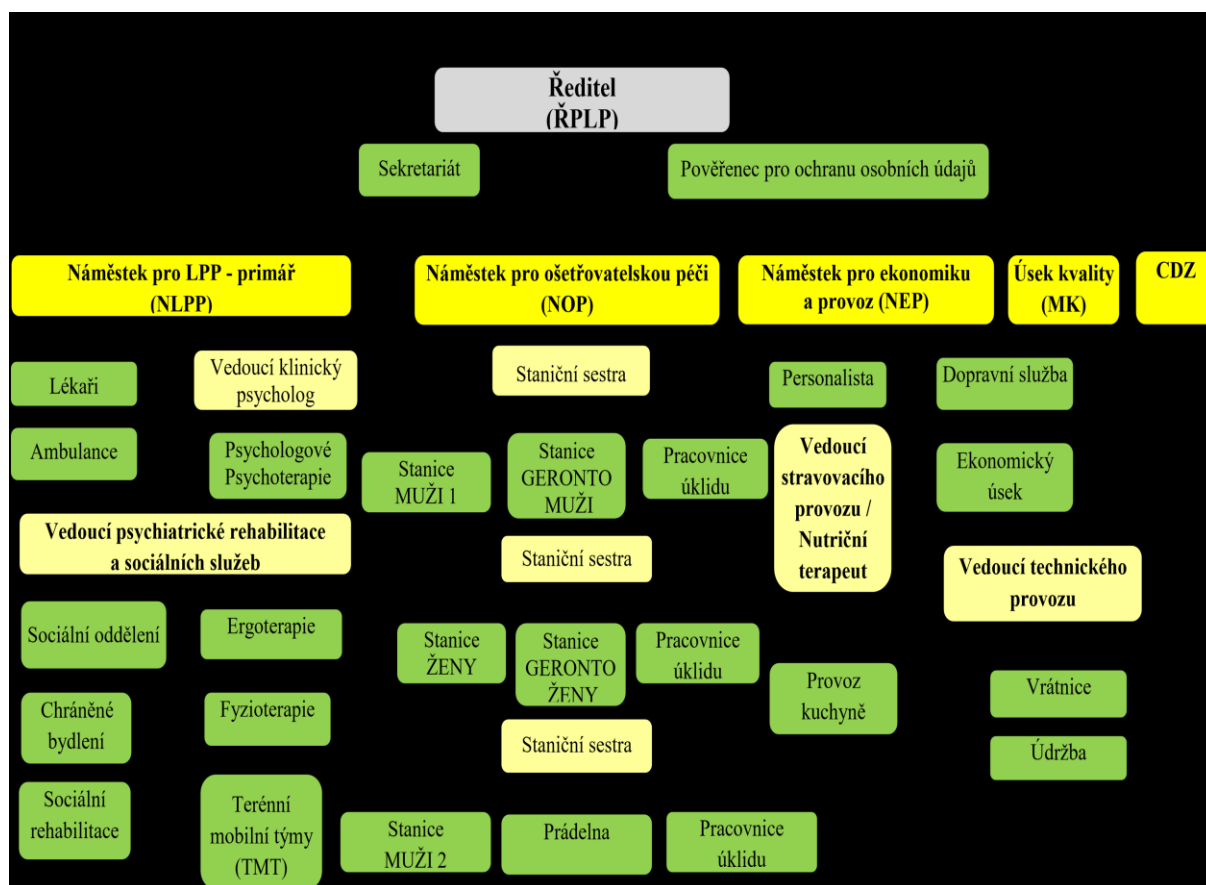
1.10 Spokojenost

Hodnocení kvality pracovního života personálu v léčebně v roce 2021 bylo opět prováděno na základě vyplněných dotazníků, a to ve stanoveném období. Z celkového počtu **134 ks** rozdaných dotazníků bylo do schránky vhozeno **59** vyplněných dotazníků,

což představuje **44,02%**. Viz Zpráva – vyhodnocení spokojenosti personálu – kvality pracovního života na www.plpetrohrad.cz.

Hodnocení spokojenosti pacientů bylo v roce 2021 provedeno prostřednictvím dotazníků. Bylo předáno celkem **334** dotazníků spokojenosti. Dotazník spokojenosti obdržel každý propuštěný pacient. Zpět jsme od propuštěných pacientů obdrželi **88** vyplněných dotazníků. Až na výjimky byli propuštění pacienti s poskytovanou péčí v PLP celkově spokojeni. Pacienti v dotaznících neuvodli žádné požadavky, které by byly podnětem na zlepšení péče. V odevzdaných dotaznících jsou spíše od pacientů uvedeny pochvaly a poděkování za poskytovanou péči.

2 Personální členění



VÝVOJ POČTU ZAMĚSTNANCŮ	2019	2020	2021
Počet evidenční	133	129	133
Počet přepočtený	126,4	122,15	127,3

2.1 Charakteristika druhů zaměstnanců a pracovních poměrů:

2.1.1 Hlavní pracovní poměr

HPP (fyzický počet)	2019	2020	2021
Lékař/psycholog	8/4	8/4	8/2
Všeobecná zdravotní sestra	39	38	43
Ostatní zdravotnický personál	49	48	45
Sociální pracovníci	4	4	4
Administrativní pracovníci	9	9	8
Ostatní	24	22	24

Zvýšení počtu personálu ovlivnil systém stabilizačních a náborových příspěvků pro zaměstnance nižších zdravotnických oborů. Nedostatek psychologů neovlivnilo ani zvýšení stabilizačního příspěvku. Vlastníme akreditaci v praktické části pro obory klinický psycholog, psychiatrická sestra, lékař psychiatr v základním kmeni. V roce 2021 nám byla udělena akreditace ve vzdělávání v oboru psychiatrie.

Objem mzdových nákladů v souladu s Usnesením Rady ÚK v posledních třech letech, byl následující:

ZÁVAZNÝ UKAZATEL V TISÍCÍCH KČ	2019	2020	2021
Plánovaný objem mzdových prostředků	57 980	66 000	69 340⁸
Úprava - zvýšení o	2 700	6 482	13 075⁹
Celkový objem mzdových prostředků	60 680	72 482	82 415
Skutečné čerpání	60 218	72 313	81 552

Odměňování zaměstnanců se řídí nařízením vlády č. 341/2017 Sb., ze dne 25. září 2017, o platových poměrech zaměstnanců ve veřejných službách a správě, ve znění pozdějších předpisů.

Zvýšení průměrného platu ovlivnila „Podpora mimořádného finančního ohodnocení zaměstnanců poskytovatelů zdravotní lůžkové péče v souvislosti s epidemií COVID 19 pro rok 2021“.

VÝVOJ PRŮMĚRNÉHO HRUBÉHO PLATU ZA OBDOBÍ	2018	2019	2020	2021
Celkem průměrný plat v Kč	34 430	38 926	48 907	54 136

2.1.2 Dohoda o pracovní činnosti (DPČ) - 2021

4x DPČ - lékař psychiatr (externista) k zajištění víkendových služeb

2.1.3 Dohoda o provedení práce (DPP) - 2021

2x DPP – pomocné práce v ústavní kuchyni, v prádelně a při úklidu

1x DPP – drobné zednické práce

1x DPP – canisterapie, muzikoterapie

⁸ Usnesení Rady č.049/7R/2021

⁹ Usnesení č. 035/6Z/2021

1x DPP – lékař psychiatr (externista) k zajištění nočních a víkendových služeb

1x DPP – IT specialista

1x DPP – peer konzultant

OSTATNÍ OSOBNÍ NÁKLADY V TISÍCÍCH KČ	2019	2020	2021
DPČ	1 232	1 283	1 499
DPP	370	324	242

K 31. 12. 2021 léčebna vynaložila na vzdělávání zaměstnanců **227 tisíc Kč**. Systém vzdělávání v PLP je plánován a nastaven v souladu se standardy k zajištění poskytování kvalitní péče v návaznosti na výstupy z hodnocení kvality a lidských práv.

3 Hospodaření organizace

K 31. 12. 2021 vykázala organizace kladný hospodářský výsledek, po zdanění v celkové výši 4 888 tis. Kč, z toho z hlavní činnosti 4 856 tis. Kč a z doplňkové činnosti 32 tis. Kč. Kladný hospodářský výsledek byl dosažen zejména zvýšenými úhradami za poskytovanou zdravotní péči v souvislosti s epidemií COVID 19 na základě vyhlášky č. 305/2020 Sb., o stanovení způsobu zahrnutí kompenzace do výše úhrad za hrazené služby poskytnuté v roce 2021.

V hodnoceném období nešlo realizovat všechny plánované opravy a služby. Ať již vlivem COVIDU, nebo nedostatkem firem na trhu. Organizace i v roce 2021 pokračovala v efektivním hospodaření. Podařilo se opět zajistit dodávky LTO¹⁰ z celního skladu, a to bezúplatným převodem.

V nákladových položkách jsou nejvýznamnější - „náklady na platy zaměstnanců“ a s tím spojené zákonné sociální pojištění v celkové výši **77,8 %** nákladů organizace.

¹⁰ Lehký topný olej



3.1 Náklady

CELKOVÝ OBJEM NÁKLADŮ 2021 V TISÍCÍCH KČ		147 354
Z toho v %	Mzdové náklady ¹¹	84 302
	Zákonné sociální pojištění	27 863
	Spotřeba materiálu ¹²	14 509
	Ostatní služby ¹³	5 011
	Odpisy dlouhodobého majetku ¹⁴	2 515
	Ostatní náklady výše neuvedené	13 154

3.2 Výnosy

CELKOVÝ OBJEM VÝNOSŮ 2021 V TISÍCÍCH KČ		152 242
Z toho v %	Úhrady od zdravotních pojišťoven	139 549
	Výnosy územních rozpočtů z transferů ¹⁵	11 598
	Doplňková činnost	91
	Ostatní výnosy výše neuvedené	1 004

¹¹ Včetně OON a náhrady za PN

¹² Potraviny, léky a SZM, palivo ELTO

¹³ Praní prádla, údržba software, nájemné

¹⁴ Usnesením Rady ÚK č. 49/7R2021 a 38/33R/2021

¹⁵ Podpora sociálních služeb, dotační programy MPSV a MZČR

3.3 Aktiva a pasiva

v tis.Kč

VYBRANÉ POLOŽKY ROZVAHY		STAV K 31. 12. 2021	STAV K 1. 1. 2021
AKTIVA CELKEM		128 319	115 489
Stálá aktiva		71 151	73 030
z toho	SV	0	40
	Dlouhodobý hmotný majetek	71 136	72 964
Oběžná aktiva		57 169	42 460
z toho	Zásoby	1 811	1 473
	Krátkodobé pohledávky	18 517	10 698
	Krátkodobý finanční majetek	36 840	30 288
PASIVA CELKEM		128 319	115 489
Vlastní kapitál		95 501	91 633
z toho	Jmění účetní jednotky a upravující položky	73 134	75 003
	Fondy účetní jednotky	17 478	10 992
	Výsledek hospodaření	4 888	5 637
Cizí zdroje		32 819	23 857
z toho	Krátkodobé závazky	29 041	23 857

Změny stavu na jednotlivých účtech roku 2021

Majetek:

Přírůstky

Osobní automobil	465 tis. Kč
Myčka průmyslová	83 tis. Kč
Elektrická pánev do kuchyně	98 tis. Kč
DDHM	1649 tis. Kč

Úbytky

Oprávky za 1-12/20121 ve výši odpisů	2 475 tis. Kč
Oprávky DDM za 1-12/2021	- 1649 tis. Kč

Rozdíl položky A. II

- 1 829 tis. Kč

Zásoby:	338 tis. Kč
Z toho:	
Všeobecný materiál včetně paliva	185 tis. Kč
Léky a SZM	34 tis. Kč
Obvazový SZM	99 tis. Kč
Prádlo, OOPP	22 tis. Kč
Potraviny	-20 tis. Kč
Výrobky	- 11 tis. Kč
PHM v nádržích	7 tis. Kč

Krátkodobé pohledávky:	7 819 tis. Kč
Pohledávky za poskytnuté zdravotní služby (v souvislosti s vyúčtováním služeb za zdravotní péči).	- 7 819 tis. Kč

Krátkodobé závazky:	- 5 184 tis. Kč
Z toho:	
Dodavatelé	178 tis. Kč
Krátkodobé přijaté zálohy	5 152 tis. Kč
Závazky vůči zaměstnancům, soc. zabezpečení, zdrav. poj., daň	- 695tis. Kč
Ostatní krátkodobé závazky	549 tis. Kč

3.4 Doplnková činnost 2021

DOPLŇKOVÁ ČINNOST V TIS. Kč	NÁKLADY	VÝNOSY	ZISK
Praní prádla, žehlení a opravy	27,1	44,0	16,9
Hostinská činnost	23,9	38,4	14,5
Maloobchod, velkoobchod	7,8	8,9	1,1
Pořádání kurzů a školení	0	0	0

Doplňková činnost slouží k lepšímu využití zdrojů a k posílení hlavní činnosti. Účetní jednotka vykázala k 31. 12. 2021 hospodářský výsledek z doplňkové činnosti ve výši **32 499,78 Kč**.

3.5 Finanční prostředky z jiných rozpočtů

Ve sledovaném období PLP obdržela od Obce Petrohrad a Města Jesenice u Rakovníka celkem 74 000,- Kč na zajištění kulturního programu „Zahradní slavnost tak trochu jinak“.

4 Investice

Celkem bylo z investičního fondu za rok 2021 čerpáno 646 tisíc Kč. Plán čerpání byl schválen svodným odborem 10. 3. 2021.

POŘÍZENÍ NOVÝCH INVESTIC 2021	V TIS. KČ
Myčka průmyslová	83
Osobní automobil	465
Elektrická pánev do kuchyně	98

Stav investičního fondu k 31. 12. 2021 byl ve výši 4 547 tis. Kč.

5 Rezervní fond

V roce 2021 nebyly z fondu čerpány žádné prostředky.

Stav Rezervního fondu k 31. 12. 2021 byl ve výši 9 562 tisíc Kč.

6 FKSP

Počáteční stav (v tisících Kč)	433,8
Příděl	1 648,4
Čerpání	1 502,5
Z toho: stravování	281,9
kultura, tělovýchova a sport	287,8
sociální výpomoc a dary	150,0
peněžní dary (pracovní výročí, životní jubileum)	36,6
penzijní připojištění	746,2
Konečný stav k 31. 12. 2021	579,7

Základní příděl, kterým je tvořen fond, činil 2 % z ročního objemu nákladů zúčtovaných na platy a náhrady platů a odměny za pracovní pohotovost a dále na odměny a ostatní plnění v souladu s ustanovením § 2 vyhlášky č. 114/2002 Sb., o fondu kulturních a sociálních potřeb, v platném znění.

7 Fond odměn

FOND ODMĚN V TISÍCÍCH KČ	
Počáteční stav	945
Příděl z hospodářského výsledku	1 844
Čerpání	0
Konečný stav k 31. 12. 2021	2 789

8 Výrok nezávislého auditora

Nezávislým auditorem bylo provedeno ověření, zda informace uvedené v účetní závěrce k 31. 12. 2021 podávají věrný a poctivý obraz aktiv a pasiv, nákladů a výnosů a výsledku jejího hospodaření v souladu s českými účetními předpisy.

Výrok zní: **BEZ VÝHRAD**

9 Kontrolní činnost

Během posledních tří let nebylo veřejnoprávní kontrolou zjištěno v naší organizaci porušení rozpočtové kázně. U nedostatků, které byly zjištěny během kontrol, došlo k okamžité nápravě a neovlivnily tak hospodaření ani nebyly předmětem dalšího šetření.

Rok 2019

1. Dne 12. 6. 2019 byla provedena kontrola Krajskou hygienickou stanicí Ústeckého kraje zaměřená na plnění povinností stanovených k ochraně veřejného zdraví. Podle čl. 28 nařízení (EU) č. 882/2004 – stravovací provoz. Kontrolou nebyly zjištěny nedostatky.
2. Dne 4. 4. 2019 bylo provedeno šetření Odborového svazu zdravotnictví a sociální péče ČR. Předmětem kontroly byly doklady o školení zaměstnanců z BOZP, směrnice pro poskytování OOPP, registrace pracovních úrazů a chorob z povolání, práce zakázané ženám, závodní preventivní péče, veřejné prověrky BOZP, riziková pracoviště, prevence rizik, bezpečnostní značky a signály a stav pracovních podmínek a pracovního prostředí na vybraných pracovištích. Kontrolou nebyly zjištěny nedostatky.
3. Dne 9. 10. 2019 byla provedena kontrola dodržování povinností stanovených předpisy o požární ochraně provedené podle § 26 odst. 2 písm. b), § 31 odst. 1 písm. a) a § 35 písm. a) zákona č. 133/1985 Sb., o požární ochraně, ve znění pozdějších předpisů.
Při kontrole nebyly zjištěny nedostatky.

4. Dne 27. 3. 2019 byla provedena kontrola OSSZ Louny na plnění povinností v nemocenském pojištění, v důchodovém pojištění a při odvodu pojistného na sociální zabezpečení a příspěvku na státní politiku zaměstnanosti stanovených zákonem č. 187/2006 Sb., zákonem č. 582/1991Sb., a zákonem č. 589/1992 Sb., ve znění pozdějších předpisů.

Byly zjištěny drobné formální nedostatky, které byly ihned během kontroly odstraněny.

5. V období 23. 4. 2019 - 20. 5. 2019 byla provedena kontrola hospodaření s veřejnými prostředky dle ustanovení § 2 odst. 4 zákona č. 129/2000 Sb., o krajích, v platném znění, v souladu s ustanovením § 13 odst. 1 zákona č. 320/2001 Sb., o finanční kontrole ve veřejné správě a o změně některých zákonů ve znění pozdějších předpisů.

Při kontrole byly zjištěny drobné nedostatky, které byly ihned během kontroly odstraněny. Ostatní zjištěné nedostatky spíše preventivního charakteru byly odstraněny v souladu s příkazem ředitele.

6. Dne 9. 9. 2019 byla provedena kontrola dle ustanovení § 2 odst. 4 zákona č. 129/2000 Sb., o krajích, v platném znění, v souladu s ustanovením § 13 odst. 1 zákona č. 320/2001 Sb., o finanční kontrole ve veřejné správě a o změně některých zákonů ve znění pozdějších předpisů.

Předmětem kontroly bylo prověření použití prostředků neinvestiční dotace z rozpočtu Ústeckého kraje poskytnutých na zajištění sociálních služeb v rámci programu „Podpora sociálních služeb v Ústeckém kraji 2018“. Nebyly zjištěny nedostatky.

Rok 2020

1. Dne 5. 3. 2020 byla provedena kontrola Krajskou hygienickou stanicí Ústeckého kraje zaměřená na plnění povinností stanovených k ochraně veřejného zdraví. Předmětem kontroly byl stravovací provoz. Kontrolou nebyly zjištěny nedostatky.

Rok 2021

1. Dne 3. 6. 2021 byla provedena kontrola Krajskou hygienickou stanicí Ústeckého kraje zaměřená na plnění povinností stanovených k ochraně veřejného zdraví – kontrolován stravovací provoz.
Kontrolou nebyly zjištěny nedostatky.
2. Dne 7. 6. 2021 byla provedena kontrola Celním úřadem pro Ústecký kraj podle § 88a odst. 2 zákona č. 280/2009 Sb., daňový řád. Předmětem kontroly bylo uplatnění nároku na vrácení spotřební daně z minerálních olejů podle § 56 zákona č. 353/2003 Sb., o spotřebních daních za zdaňovací období 2019.
Kontrolou nebyly zjištěny nedostatky.
3. Dne 8. 7. 2021 byla provedena kontrola Odborového svazu zdravotnictví a sociální péče ČR. Předmětem kontroly bylo dodržování bezpečnosti a ochrany zdraví při práci, stavu pracovního prostředí a pracovních podmínek.
Kontrolou nebyly zjištěny nedostatky.
4. Dne 16. 9. 2021 byla provedena kontrola Českým telekomunikačním úřadem k dodržování podmínek individuálního oprávnění č. 159657 – základnová stanice pozemní pohyblivé služby Z001U.
Kontrolou nebyly zjištěny nedostatky.
5. Dne 20. 10. 2021 byla provedena Všeobecnou ZP kontrola plateb pojistného na veřejné zdravotní pojištění a dodržování ostatních povinností plátce pojistného.
Kontrolou nebyly zjištěny nedostatky.
6. Dne 4. 11. 2021 byla provedena kontrola na základě § 71 odst. 1, písm. c) a odst. 2 zákona č. 499/2004 Sb., o archivnictví a spisové službě.
Kontrolou byl zjištěn nesoulad Spisového řádu s platnou legislativou. Drobné nedostatky byly odstraněny v průběhu kontroly. Písemná zpráva o odstranění nedostatků zjištěných kontrolou bude podána nejpozději do 31. 8. 2022.

10 Veřejné zakázky

Č. zakázky	Název	Druh	Vybraný uchazeč	Cena plnění s DPH	Datum podpisu smlouvy
VZ - 1/2021	Dodávka extralehkého topného oleje	dodávky	NRG komodity s.r.o., Na Pile 1109/3, 400 03 Ústí nad Labem, IČ: 01729853	238 249,00 Kč	15.01.2021
VZ - 2/2021	Dodávka extralehkého topného oleje	dodávky	NRG komodity s.r.o., Na Pile 1109/3, 400 03 Ústí nad Labem, IČ: 01729853	249 953,45 Kč	03.02.2021
VZ - 3/2021	Dodávka extralehkého topného oleje	dodávky	OMA CZ, a.s., Borová 103, 471 27 Stráž pod Ralskem, IČ: 25406761	174 239,76 Kč	12.02.2021
VZ - 4/2021	Dodávka extralehkého topného oleje	dodávky	OMA CZ, a.s., Borová 103, 471 27 Stráž pod Ralskem, IČ: 25406761	255 797,41 Kč	24.02.2021
VZ - 5/2021	Dodávka extralehkého topného oleje	dodávky	NRG komodity s.r.o., Na Pile 1109/3, 400 03 Ústí nad Labem, IČ: 01729853	256 666,66 Kč	11.03.2021
VZ - 6/2021	Dodávka ložních souprav	dodávky	SC PROFESSIONAL, s.r.o., Na Koželužně 614, 345 06 Kdyně, IČ: 61171425	163 350,00 Kč	29.03.2021
VZ - 7/2021	Oprava terapeutické dílny a toalet - II	stavební práce	ZRUŠENO		
VZ - 8/2021	Pořízení poukázek na čerpání zeměstnaneckých benefitů	dodávky	Edenred CZ, s.r.o., Pernerova 691/42, 186 00 Praha 8 - Karlín, IČ: 24745391	osvobozeno od DPH	17.06.2021
VZ - 9/2021	Dodávka extralehkého topného oleje	dodávky	NRG komodity s.r.o., Na Pile 1109/3, 400 03 Ústí nad Labem, IČ: 01729853	175 921,90 Kč	31.03.2021
VZ - 10/2021	Pořízení osobního motorového vozidla pro potřeby PL Petrohrad	dodávky	AUTO MYSLIVEC, s.r.o., Hlubanská 741, 441 01 Podbořany, IČ: 49902172	464 747,64 Kč	12.07.2021

VZ - 11/2021	Dodávka extralehkého topného oleje	dodávky	NRG komodity s.r.o., Na Pile 1109/3, 400 03 Ústí nad Labem, IČ: 01729853	178 911,96 Kč	21.04.2021
VZ - 12/2021	Dodávka profesionální myčky nádobí a elektrické smažící pánve	dodávky	Karel Kdýr, Na Ohradech 85, 270 61 Lány, IČ: 71748920	181 032,94 Kč	27.05.2021
VZ - 13/2021	Praní prádla 2021 - 2022	služby	ZRUŠENO		
VZ - 14/2021	Praní prádla 2021	služby	Prádelna Kyselý, a.s., Vlasákova 333, 258 01 Vlašim, IČ: 26723883	203 271,53 Kč	21.07.2021
VZ - 15/2021	Praní a servis prádla pro PL Petrohrad	služby	Prádelna Kyselý, a.s., Vlasákova 333, 258 01 Vlašim, IČ: 26723883	1 718 926,00 Kč	01.11.2021
VZ - 16/2021	Oprava terasy a schodiště PL Petrohrad	stavební práce	IZS s.r.o., Sokolská 30, 436 01 Litvínov, IČ: 02622521	2 531 606,65 Kč	13.10.2021
VZ - 17/2021	Oprava terapeutické dílny a toalet 2021	stavební práce	IZS s.r.o., Sokolská 30, 436 01 Litvínov, IČ: 02622521	407 703,76 Kč	13.10.2021
VZ - 18/2021	Oprava fasády	stavební práce	Stavitelství Kladno, spol. s.r.o., L. Zápotockého 3094, 272 01 Kladno, IČ:16978064	3 977 959,00 Kč	15.11.2021
VZ - 19/2021	Malířské práce	stavební práce	ZRUŠENO		
VZ - 20/2021	Dodávka extralehkého topného oleje	dodávky	NRG komodity s.r.o., Na Pile 1109/3, 400 03 Ústí nad Labem, IČ: 01729853	216 348,00 Kč	01.09.2021
VZ - 21/2021	Dodávka 2 ks mechanických nemocničních lůžek	dodávky	PROMA REHA, s.r.o., Riegrova 342, 552 03 Česká Skalice, IČ: 63219107	80 674,80 Kč	24.09.2021
VZ - 22/2021	Dodávka extralehkého topného oleje	dodávky	OMA CZ, a.s., Borová 103, 471 27 Stráž pod Ralskem, IČ: 25406761	249 816,60 Kč	22.09.2021
VZ - 23/2021	Oprava obslužné komunikace v areálu PLP	stavební práce	Martin Kubelka, Jaroslava Vrchlického 2634, 438 01 Žatec, IČ:	151 335,55 Kč	13.10.2021

			61359793		
VZ - 24/2021	Dodávka extralehkého topného oleje	dodávky	NRG komodity s.r.o., Na Pile 1109/3, 400 03 Ústí nad Labem, IČ: 01729853	238 902,40 Kč	08.10.2021
VZ - 25/2021	Rozšíření licencí a změna licenčního modelu ISpP HIPPO	dodávky	HIPPO, spol. s.r.o., Žabovřeská 72/12, 603 00 Brno 3, IČ: 15528561	197 956,00 Kč	24.11.2021
VZ - 26/2021	Dodávka extralehkého topného oleje	dodávky	NRG komodity s.r.o., Na Pile 1109/3, 400 03 Ústí nad Labem, IČ: 01729853	243 258,40 Kč	02.11.2021
VZ - 27/2021	Dodávka jídelních stolů	dodávky	Jan Volf, Třebotovice 2431, 370 06 České Budějovice, IČ: 60823097	125 628,25 Kč	16.11.2021
VZ - 28/2021	Dodávka extralehkého topného oleje	dodávky	OMA CZ, a.s., Borová 103, 471 27 Stráž pod Ralskem, IČ: 25406761	272 266,96 Kč	18.11.2021
VZ - 29/2021	Dodávky plenkových kalhotek	dodávky	Essity Czech Republic, s.r.o., Sokolovská 100/94, 186 00 Praha 8, IČ: 48536466	686 759,30 Kč	24.01.2022
VZ - 30/2021	Likvidace odpadů na rok 2022 - 2023	služby	Marius Pedersen, a.s., Průběžná 1940/3, 500 09 Hradec Králové, IČ: 42194920	1 175 732,80 Kč	31.01.2022
VZ - 31/2021	Truhlářské práce v PL Petrohrad	stavební práce	Tomáš Fořt, Vroutecká 1137, 441 01 Podbořany, IČ: 01103270	158 510,00 Kč	26.11.2021
VZ - 32/2021	Dodávka extralehkého topného oleje	dodávky	SILMET Příbram, a.s., Příbram III - 168, 261 01 Příbram, IČ: 26210428	176 098,56 Kč	01.12.2021
VZ - 33/2021	Dodávka extralehkého topného oleje	dodávky	SILMET Příbram, a.s., Příbram III - 168, 261 01 Příbram, IČ: 26210428	231 126,21 Kč	15.12.2021
VZ - 34/2021	Dodávka extralehkého topného oleje	dodávky	NRG komodity s.r.o., Na Pile 1109/3, 400 03 Ústí nad Labem, IČ: 01729853	221 376,15 Kč	22.12.2021

11 Závěr

Období roku 2021, i přes neustálý nedostatek psychologů a psychiatrů, mohu hodnotit pozitivně. Splnili jsme úkoly, které jsme si stanovili v rámci Reformy psychiatrické péče a zahájili jsme opravy majetku plánované již v roce 2020. Kladný hospodářský výsledek, dává předpoklad pokračovat k plnění nastavených investičních cílů. Bude naší snahou připravit PLP, především technicky, na plnění změn směrem ke specializované péči.

Významné akce především na podporu destigmatizace psychiatrie, uvádíme proběhlé akce v roce 2021.

Koncert 19. června 2021

František Nedvěd & Tie Break – Zahradní slavnost trochu jinak – první etapa.



19. června 2021 od 14,00 hodin
se uskuteční
na nádvoří zámku v Petrohradě

KONCERT

pro všechny, kteří bojovali s COVID-19

(Zahradní slavnost trochu jinak - první etapa)

Vstup dobrovolný, výtěžek bude věnován na zakoupení ochranných pomůcek pro zdravotníky Psychiatrické léčebny v Petrohradě

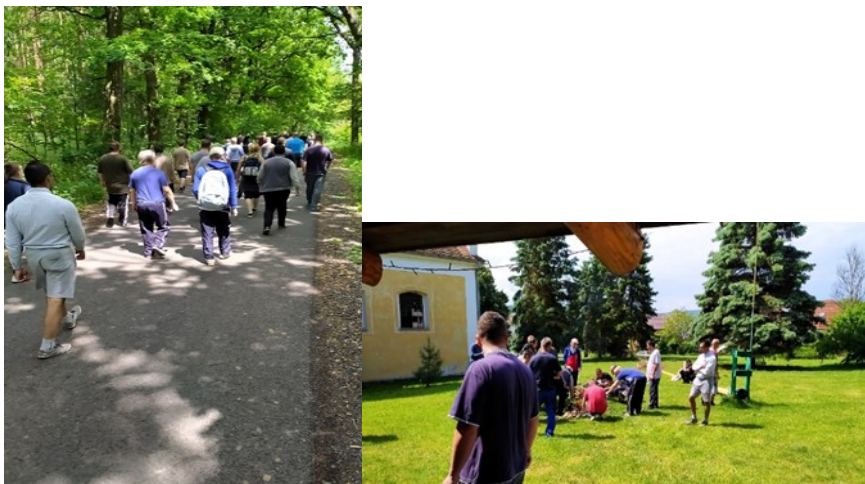


Koncert se koná za podpory
Obce Petrohrad a Města Jesenice



Pěší výlet do Stebna (vítání jara) 10. června 2021

Za hezkého slunečného počasí jsme dne 10.06.2021 zavítali do nedaleké obce Stebno. Výlet byl spojen s opékáním špekáčků a prohlídkou zdejších památek.



Poznávací výlet 24. června 2021

Obec Bílenec (prohlídka výklenkové kaple) město Vroutek (prohlídka kostela sv. Jakuba Většího).

Dne 24. června 2021 jsme zavítali do obce Bílenec na prohlídku výklenkové kaple, zdobenou malbou Marie Magdaleny, sochou svatým Janem Nepomuckým a svatým Antonínem z Padovy. Za zmínku stojí, že obraz i sochy vznikly v terapeutických dílnách Psychiatrické léčebny Petrohrad v rámci skupinové ergoterapie. Dále jsme navštívili kostel sv. Jakuba Většího, kde nás provedl starosta města Vroutek.



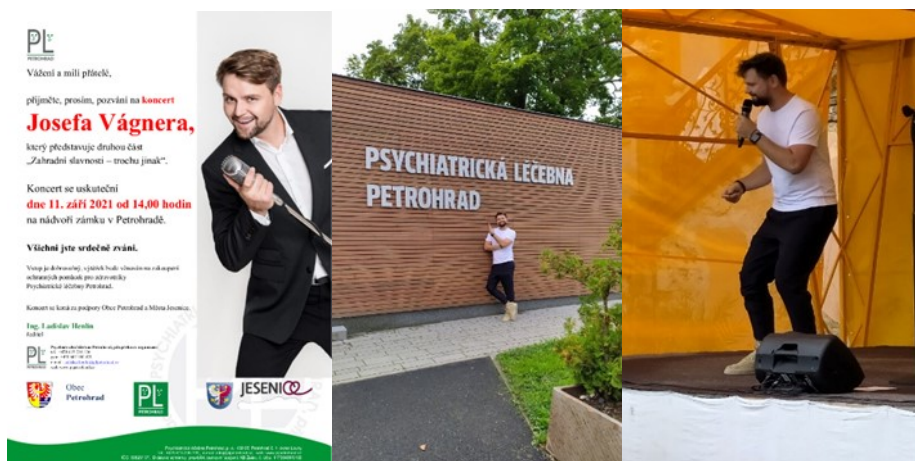
Prohlídka zámku a okolí 21. července 2021

Státní zámek Kynžvart



Koncert 11. září 2021

Josef Vágner – Zahradní slavnost trochu jinak – druhá etapa.



Prohlídka zámku a okolí 22. září 2021

Dne 22. září 2021 jsme navštívili zámek Kozel a jeho okolí.

Prohlídka byla spojená s návštěvou restaurace v blízkém okolí.



Kaple „Všech svatých v Petrohradě“, zřícenina hradu Petršpurk.

Výšlap a prohlídka kaple Všech svatých v Petrohradě patří mezi naše pravidelné aktivity.



Na facebookových a webových stránkách poskytujeme mnoho dalších informací v oblasti našich služeb.

<https://www.plpetrohrad.cz/>

<http://www.facebook.com/plpetrohrad>

Výhled do budoucnosti a návrhy realizace transformace léčebny

1. Rozvoj „Terénních mobilních týmů“, směřování k založení CDZ.
2. Multidisciplinární spolupráce.
3. Rozvoj zaměstnanců v deeskalačních technikách, v práci s neklidným a agresivním pacientem, v používání omezovacích prostředků.
4. Směřování ke specializované péči, zejména s ohledem na restrukturalizaci lůžek následné péče, forezních lůžek, lůžek s duální diagnózou a adiktologických lůžek.
5. Podpora rozvoje služeb pro dlouhodobě duševně nemocné - systém chráněného bydlení komunitního typu. Nadále vzdělávat zaměstnance, zajistit jejich profesní růst v oblasti psychiatrie.
6. Neustále ochraňovat práva k posilování lidské důstojnosti duševně nemocných a jejich zrovnoprávnění ve společnosti.

Plánované změny

1. Směrem ke specializované péči zajistit personální a technické vybavení v souladu s Transformačním plánem PLP.
2. Prohloubení multidisciplinární spolupráce s komunitními službami, úřady a v neposlední řadě s příbuznými hospitalizovaných pacientů.

Akreditace

- V roce 2020 v léčebně úspěšně proběhlo certifikační šetření ohledně kvality poskytovaných služeb a získala certifikát -Kvalita a bezpečí zdravotních služeb.



Významné akce

- Z objektivních důvodů, které jsou známé všem, se žádná významná akce neuskutečnila.

Problematické úseky

1. V komunitním prostředí neustále chybí dostatečná síť služeb, která by pomohla duševně nemocným lidem žít v jejich přirozeném sociálním prostředí.
2. Financování TMT¹⁶ ze strany Zdravotních pojišťoven je podhodnocené.
3. Dlouhodobý nedostatek kvalifikovaných lékařů, psychologů a adiktologů v lůžkové péči.

Psychiatrická péče se dnes nachází na zdravotně-sociálním pomezí. Je nutné dále pracovat a podporovat změnu legislativy v poskytování zdravotních a sociálních služeb, která podpoří technické prostředí, personální obsazení, standard péče a transparentní financování. A to vše při zachování kvality poskytované zdravotní péče, ale zejména při zachování a dodržování Lidských práv.

V Petrohradě dne 25. 2. 2022

Ing. Ladislav Henlín, ředitel

¹⁶ Terénní mobilní tým